

## RUTA LOS VALLES Y LAS PEÑUELAS

### DATOS TECNICOS

<b>MATRICULA Y CODIGO COLOR</b>	PR-M 46		<b>COD. COL.</b>	
<b>TIPO DE RECORRIDO</b>	Circular.			
<b>LONGITUD</b>	7,3 km.			
<b>DESNIVEL ACUMULADO POSITIVO</b>	166 m.			
<b>DESNIVEL ACUMULADO NEGATIVO</b>	166 m.			
<b>TIEMPO ESTIMADO DE RECORRIDO</b>	1 h 50 m.			
<b>CLASE DE VIALES</b>	Pista, Vía Pecuaria y Senda.			
<b>POSIBILIDAD DE USO</b>				
<b>OBSERVACIONES</b>	Paso por Coto de Caza.			
<b>PERFIL GEOGRAFICO</b>				
				
<b>MEDIO</b>		1	El medio no está exento de riesgos.	
<b>ITINERARIO</b>		2	Sendas o señalización que indica la continuidad.	
<b>DESPLAZAMIENTO</b>		2	Marcha por caminos de herradura.	
<b>ESFUERZO</b>		2	De 1 a 3 horas de marcha efectiva.	

## RUTA LOS VALLES Y LAS PEÑUELAS

### DESCRIPCION DEL RECORRIDO

*Se trata de una Ruta Circular que se inicia en el extremo sur de la Urbanización Miramadrid, en la rotonda en la que finaliza la Calle de Los Almendros y el Paseo del Radar, comienzo de la Carretera de los Berrocales o Camino del Puente.*

*Tomaremos la pista que sale a nuestra derecha entre las Cuadras Susaeta, para descender por una pista hasta encontrarnos con la que bordea el Río Jarama, coincidiendo un pequeño tramo con la Ruta Circular hasta encontrar la Vía Pecuaria del Barranco del Arroyo de la Pelaya, que surge a nuestra izquierda, por el que ascendemos hasta un desvío, al poco de entrar en un bosque de pinos, a la izquierda (Camino de los Valles), que ascendiendo por una loma y dejando el pinar a la izquierda, termina en la Carretera de Berrocales.*

*Cruzamos y descendemos por una pista que termina en una encrucijada donde de nuevo se junta con la Ruta Circular y de ahí, de nuevo a la izquierda ascendemos por la pista que bordea Las Peñuelas para llegar al inicio de la ruta.*

#### **PUNTOS Y ZONAS DE ATENCION:**

*Afectado por Coto de Caza "San Isidro".*

*Tramo de Cuadras Susaeta hasta la Pista de la Ribera del Jarama; Pista.*

*Tramo de la Ribera: Camino de Ribera.*

*Tramo del Arroyo de la Pelaya: Vía Pecuaria.*

*Tramo del Camino de los Valles y Las Peñuelas: Pistas.*

*Interés paisajístico en Ribera del Jarama, Cueva del Río, Pinares del Cerro de la Presa y Alto de Las Peñuelas.*

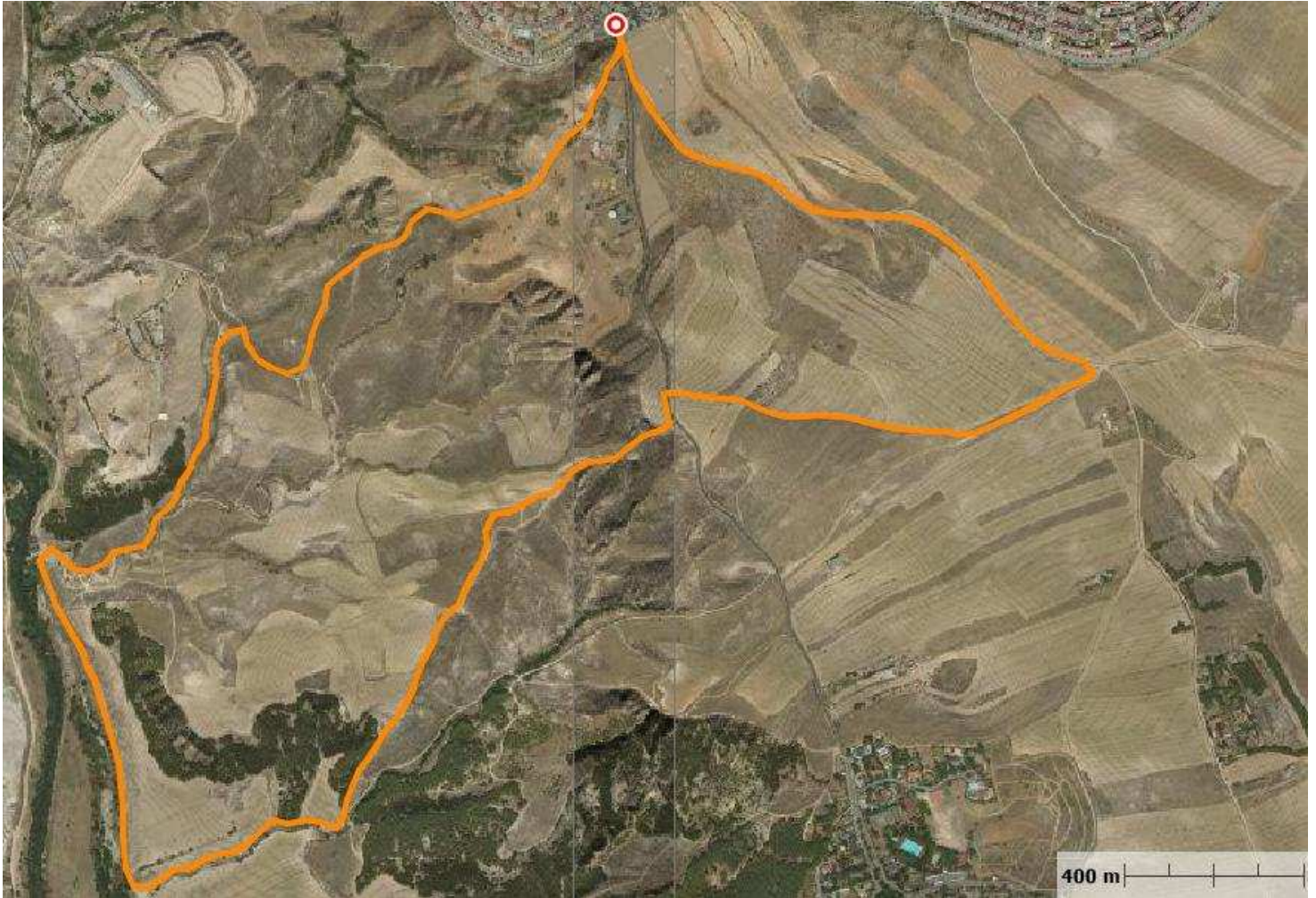
**RUTA LOS VALLES Y LAS PEÑUELAS**

**REPRESENTACION GRAFICA I.G.N.**



## RUTA LOS VALLES Y LAS PEÑUELAS

### REPRESENTACION GRAFICA ORTOFOTO PNOA



## RUTA LOS VALLES Y LAS PEÑUELAS

### RESEÑA HISTORICA

Empieza la ruta en el final de la Calle de los Almendros, continuación de la Avenida de la Retamosa, que recibe el nombre del topónimo donde se encuentra. El lugar nos recuerda el pasado agrícola de Paracuellos, pues es donde se plantaba y recolectaba la Retama amarilla (*Retama sphaerocarpa*), también conocida como Hiniesta. La planta de la que hablamos, y que actualmente pasa totalmente desapercibida a pesar de encontrarse salpicando nuestro término municipal, tuvo gran importancia en el pasado pues son varios los usos a los que estaba destinada. Su utilización se conoce desde el Siglo I y es típica de los lugares secos como nuestro municipio. Entre esos usos estaban el medicinal, químico, doméstico e industrial. La Retama contiene dos alcaloides llamados retamita y la paquicarpina, los cuales confían una acción sobre todo, diurética, laxante y cardiotónico, para lo cual se emplean las flores en infusión. Las sustancias tóxicas de la corteza y las semillas a pesar de llegar a producir envenenamiento, se utilizaban también en infusión para evitar el paludismo. El uso químico de la Retama es conocido por los tintoreros, pues antiguamente se utilizaba la raíz y flores de esta planta, como colorante para teñir la lana de amarillo. Finalizamos con el uso doméstico, pues sus ramas se utilizaron como escobas, entre las adivinanzas que contaban los abuelos referidas a esta planta se encuentra: “En el campo haraganea y en la casa se menea”, o el que dice; “en el campo verdequea y en casa culebrea”. Entre sus usos industriales estaba la elaboración de cestos, así como para encender lumbre o alimentar los hornos de las tahonas, pues cuenta con un gran poder calorífico.

Nos adentramos en el barranco que tiene a su izquierda el Pico de los Guardias, donde es posible que hubiera un lugar con vigilancia durante la época Santiaguista de nuestro municipio y donde se encuentra el Radar del aeropuerto del que luego hablaremos.

Hay algo muy particular en este barranco pues es el sitio que se cita en 1971 por D. Miquel Crusafont y Dña. M<sup>a</sup> Juana Golpe dando la primera noticia sobre fauna del mioceno que encontraron del Cerro de los Guardias de Paracuellos; hasta esa fecha nunca se habían descrito faunas fósiles de esta época. El mioceno es el tiempo geológico en el que Paracuellos era un lugar pantanoso, parecido a la sabana africana actual. Esto hizo posible que se encontraran los yacimientos paleontológicos realizados en los años 80 del pasado siglo, los cuales albergaban una rica fauna prehistórica. Entre los hallazgos se encontraron fósiles de grandes caparzones de Tortugas Gigantes y de los excepcionales mamíferos del Mioceno. Manadas de Mastodontes, Rinocerontes, Calicóteros, Ciervos y Jirafas primitivos, junto con felinos y osos-perro como depredadores, eran habituales del término municipal. Este lugar es conocido como yacimiento Paracuellos 3, el cual es uno de los yacimientos más ricos y extensos del país, y junto al yacimiento Paracuellos 5 situado en el cerro de la Mesilla fueron declarados área de interés cultural (paleontológico) por la CAM, en el B.O.E. del 28 de Junio de 1989.

Llegamos al camino que confluye al lado del cerro de la cueva, que recibe el nombre por su cercanía a la cueva del río. Empezamos hablando de plantas y con ellas continuamos ahora, pues les contaremos que existen herbarios en la facultad de Farmacia de la Universidad Central (nombre que recibió la Universidad de Alcalá cuando se trasladó a Madrid), en la que hay pliegos con una planta que encontraron en Paracuellos, en terrenos arenosos de exposición norte.

## RUTA LOS VALLES Y LAS PEÑUELAS

La planta era una *Scorzonera graminifolia*, cuyo nombre común es tetas de vaca y el paraje donde se encontró es el que denominaban Cueva de la Bruja, sospechamos que se trata de la cueva del río, que se ha utilizado hasta hace poco por los pastores como refugio contra el frío durante sus travesías. Por desgracia, actualmente esta planta la podemos encontrar en nuestro término municipal.

En las cercanías del camino que hacemos paralelo al río hace siglos existía un horno de cal, muy cerca de la cueva del río, en el que se quemaba la piedra caliza que se extraía para la obtención de la cal de la cantera existente en nuestro municipio (y que se ha utilizado a lo largo de la historia para la construcción en las casas de Paracuellos). El empleo de la cal en edificios, palacios y otras obras de la provincia de Madrid, así como en zonas limítrofes, fue muy común, y fue considerada como la época de mayor esplendor de las caleras.

Tomamos ahora la dirección de la colada del camino del Arroyo de la Pelaya. Esta colada era un lugar de visita habitual por los ganaderos trashumantes desde que en 1273 el rey Alfonso X el sabio, creara "El Honrado Concejo de la Mesta", asociación de todos los propietarios y pastores de ovejas merinas de León y de Castilla. Era el lugar donde descansaban la reses en sus largos viajes, pues esta colada pertenecía el camino salía desde el Juncal en Alcalá de Henares, pasando por el arroyo de la Pelaya y concluía en Alalpardo. Probablemente era un camino vecinal que unía la Cañada Real Galiana tanto a los vecinos de Paracuellos/Barajas como de Torrejón/Alcalá.

Tomamos el camino de los valles, el cual nos lleva directo hasta la zona conocida como las ánimas, cuyo topónimo lo recibe de ser el lugar de labranza del que eran propietarios la Cofradía de las ánimas en el siglo XVII, y que con las ventas de lo que allí se cultivaba se mantenía el altar que tenía la cofradía en la Iglesia de San Vicente.

Continúa hasta Valdemahoma, a los pies del Cerro del Ejido, lugar que coincide con el despoblado del Ejido de la Alcaldía citado en Las Relaciones Topográficas de Felipe II. Valdemahoma era una explotación agraria que fue descubierta en el año 2011, casi novecientos años después de la conquista Castellana de esta zona, y está situada cerca de la zona sur del actual Miramadrid, próxima también a la urbanización Los Berrocales. El yacimiento fue encontrado por casualidad mientras se canalizaban un cableado de fibra óptica y en él se han hallado estructuras que tienen la forma de cabañas semienterradas, pero que conservan en su fondo las huellas de alojamientos de contenedores cerámicos. Es probable que fuera una población musulmana dadas las piezas cerámicas que se han encontrado, pero el tipo de estructuras que hemos descrito es típico de los siglos XIII-XV, con lo no podemos descartar que tenga origen en la repoblación castellana. Aparentemente el poblado fue grande y se calcula que habría albergado a unos 500 habitantes. Se encuentra ubicado a los pies del llamado Cerro del Ejido, pero como otros tantos lugares, ha pasado sin pena ni gloria por la historia.

Los ejidos eran terrenos abiertos, es decir, sin muros o barreras de ningún tipo que impidiesen el acceso, siendo los responsables de los campos colindantes los encargados de cercarlos si querían impedir la entrada indiscriminada de animales en ellos. Fueron de concesión real, naturaleza colectiva y uso comunal, por lo que normalmente se prohibieron en él los cultivos, localizándose allí las eras y estuvieron destinadas al tránsito y descanso del ganado, por lo que solían contar con el imprescindible abrevadero, lo que conllevaba también su ubicación junto a manantiales, fuentes o cursos fluviales.

## RUTA LOS VALLES Y LAS PEÑUELAS

*Dada su naturaleza, en ellos tampoco se podían construir edificaciones de ningún tipo, ni instalar asentamientos estables con pena de dos maravedíes a quien permaneciese dentro de los ejidos y abrevaderos, por lo que las poblaciones que existían en ellos se abandonan, dando lugar a un aumento demográfico de la Villa de Paracuellos.*

*Pasamos ahora por el Llano de san Vicente, que tiene unas características similares al lugar de las ánimas, pero que en este caso las rentas de lo que allí se cultivaban era directamente para la cofradía principal de la iglesia.*

*Llegamos casi al final de nuestra ruta, que coincide con el principio, y dejamos a mano izquierda el Radar, esa bola que hace junto al otro radar, el característico perfil de Paracuellos. Este segundo radar se inauguró en 1980 y actualmente se mantiene activo.*

**Bibliografía:**

- GARCÍA CARMONA, A.; NÁJERA MARTÍNEZ, J.; RODRÍGUEZ MENDEZ, J. J.; YUSTE RICOTE, L.; CALVO ORIVE, N.; KRSTIC GIBERT, S., (2010): *Encontrando a Paracuellos de Jarama. Ayuntamiento de Paracuellos de Jarama.*
- NÁJERA MARTÍNEZ, J.; YUSTE RICOTE, L. (2016): *Historia(s) de Paracuellos de Jarama. Ayuntamiento de Paracuellos de Jarama.*