

RUTA LEGANITOS - CERRO DE LA MESILLA

DATOS TECNICOS

MATRICULA Y CODIGO COLOR	PR-M 43		COD. COL.	
TIPO DE RECORRIDO	Circular.			
LONGITUD	5,7 km.			
DESNIVEL ACUMULADO POSITIVO	204 m.			
DESNIVEL ACUMULADO NEGATIVO	204 m.			
TIEMPO ESTIMADO DE RECORRIDO	1 h 40 m.			
CLASE DE VIALES	Pista, Senda y Camino Vecinal.			
POSIBILIDAD DE USO				
OBSERVACIONES	Paso por Coto de Caza			
PERFIL GEOGRAFICO				
				
MEDIO		1	El medio no está exento de riesgos.	
ITINERARIO		2	Sendas o señalización que indica la continuidad.	
DESPLAZAMIENTO		2	Marcha por caminos de herradura.	
ESFUERZO		2	De 1 a 3 horas de marcha efectiva.	

RUTA LEGANITOS - CERRO DE LA MESILLA

DESCRIPCION DEL RECORRIDO

Se trata de una ruta circular que tiene su inicio en la zona denominada Leganitos, más exactamente al final de la Calle de la Flor de Lis, en la entrada a la Urbanización Altos de Jarama.

Tomaremos una pista que sale a la izquierda, que pronto se bifurca en varias, tomando cualquiera de las que van más a la izquierda ya que poco después se juntan en el descenso al Arroyo del Barranco de las Viñas, casi en la confluencia con el Arroyo de Quebranta Rejas, que dejamos a la izquierda. Una vez en el lecho del Arroyo del Barranco de las Viñas, lo cruzamos y ascendemos por un camino en dirección a una de las torretas de alta tensión, donde hay un cruce de caminos, tomando el de la izquierda que asciende y pasa junto a una de las torretas y hasta llegar a un alto, para descender y volver a ascender a un pequeño collado del que queda a la izquierda otra torreta. Se descende ahora hasta cruzarnos con el Arroyo de Quebranta Rejas, dejando una pista que sale a la izquierda justo antes de cruzar el arroyo, en el que hay unos cercados metálicos que no impiden el paso.

Continuamos el camino hacia otra de las torretas que está situada en el cruce con el camino que viene de la Urbanización Valtibáñez hacia el Camino de la Reyerta (Cruce con la Ruta Circular). Tomamos de frente el camino que asciende al Cerro de la Mesilla con una pendiente muy pronunciada. Llegamos al alto previo paso de una verja abierta y flanqueamos por la izquierda el Cerro ya que es un campo de labor. Hay una senda marcada que rodea el Cerro para dejarnos en un camino que viene desde la zona de la Urbanización Valtibáñez. Nos encontramos un cruce con un camino que viene desde la pista de servicio del Canal Isabel II que no tomamos, y continuamos bordeando el Cerro hacia la izquierda.

Encontramos un camino que descende a la izquierda hasta situarnos en los Humedales del Arroyo de Quebranta Rejas donde hay una arboleda y espesa vegetación que sirve de acogida a numerosas aves en cualquier época.

En la pista que nos deja el camino anterior, tomamos a la derecha, descendiendo de nuevo hasta cruzarnos con la Ruta Circular (camino que viene de la Urbanización Valtibáñez hacia el Camino de la Reyerta), tomando un corto tramo a la izquierda hasta encontrar un camino que gira a la derecha que tomamos y comienza a ascender poco a poco.

Encontraremos un cruce a mano derecha que desechamos y después otro cruce más, continuando de frente. A los pocos metros del cruce anterior encontramos el cruce del camino que viene de los Artesones y cruza hacia una elevación a la izquierda (Ruta de Leganitos y Barranco de las Viñas. Desde ahí descendemos y llegamos frente a la finca (antigua perrera), donde de nuevo nos cruzamos con la Ruta antes señalada, que viene de la izquierda, del Barranco de las Viñas y se dirige a la derecha hacia Los Artesones. Nosotros continuamos de frente y ahora asciende el camino para luego, al descender, encontrarnos con un cruce que a la izquierda se dirige hacia Las Guindaleras y a la derecha hacia el Lavadero (Ruta del Lavadero y Las Guindaleras). Nosotros tomamos a la derecha, coincidiendo un tramo con la ruta indicada hasta llegar a un cruce con un camino a la derecha, frente a una finca con huertos y animales.

RUTA LEGANITOS - CERRO DE LA MESILLA

En dicho cruce giramos a la derecha para seguir el curso del Arroyo de San Miguel hasta llegar a una zona con olivos, muy próxima a la entrada de la Urbanización Altos del Jarama, previamente cruzaremos el arroyo en dos ocasiones por un lecho cimentado y desecharemos cualquier desvío a la derecha anterior.

Una vez en los olivos, giramos a la derecha y tras subir una fuerte pendiente, muy corta, vamos por el sendero que se mete en el olivar y girando a la izquierda llegaremos al punto de inicio de la ruta.

PUNTOS Y ZONAS DE ATENCION:

Afectado por Coto de Caza "San Isidro".

Tramo de Leganitos hasta el Cerro de la Mesilla: Pistas.

Tramo que bordea el Cerro de la Mesilla: Sendero.

Tramo desde el cruce con el camino que viene de la Urbanización Valtibáñez hacia el Camino de la Reyerta y Finca con cruce al Arroyo de San Miguel: Pista.

Tramo del Arroyo de San Miguel: Pista

Tramo del Olivar: Sendero.

Mirador de interés en el Cerro de la Mesilla.

Punto de interés en los Humedales del Arroyo de Quebranta Rejas.

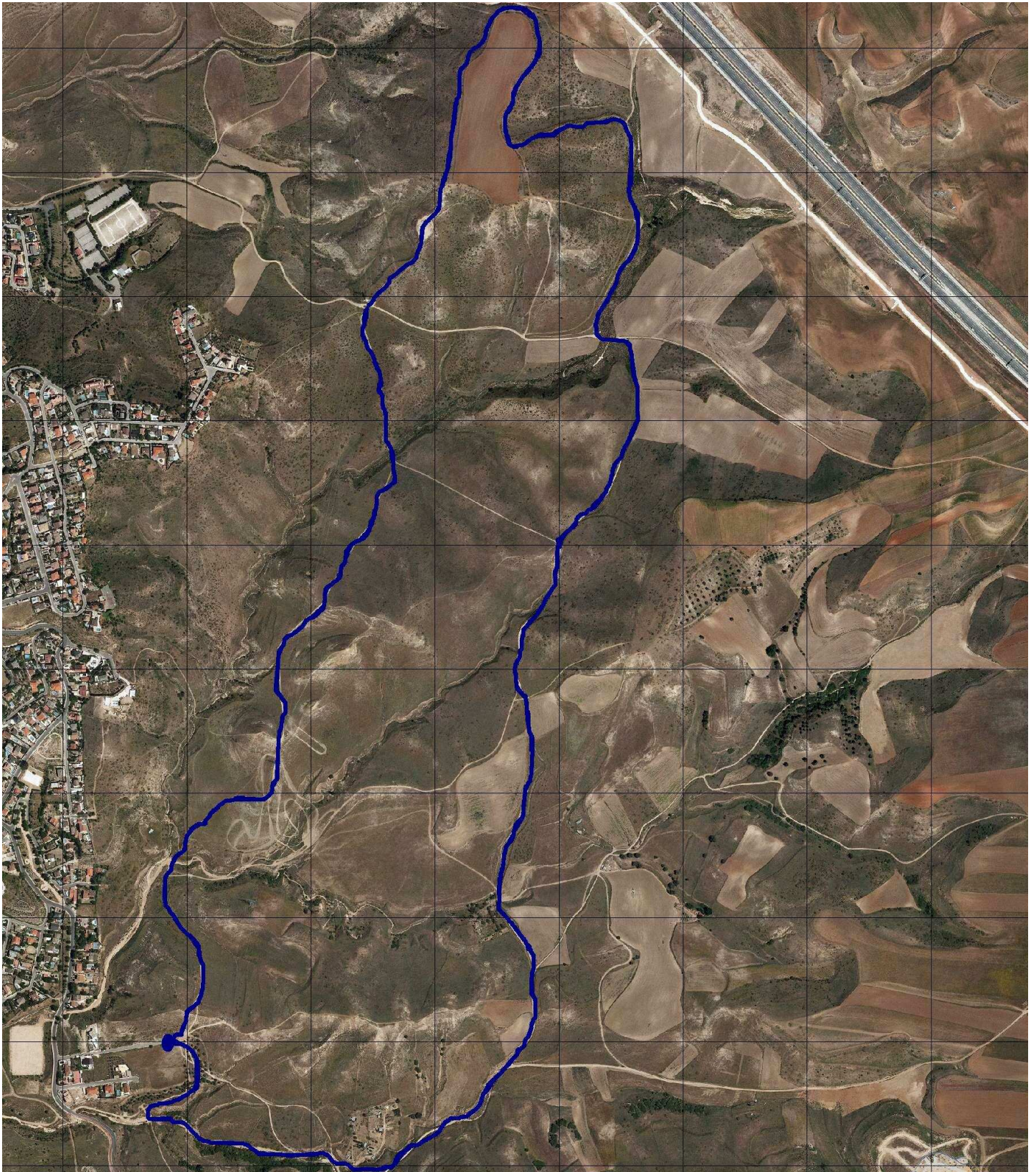
RUTA LEGANITOS - CERRO DE LA MESILLA

REPRESENTACION GRAFICA I.G.N.



RUTA LEGANITOS - CERRO DE LA MESILLA

REPRESENTACION GRAFICA ORTOFOTO PNOA



RUTA LEGANITOS - CERRO DE LA MESILLA

RESEÑA HISTORICA

Los topónimos nos dan muchas pistas del pasado de los pueblos y el lugar donde comienza la ruta nos cuenta algunas cosas. Según algunos autores, el nombre de Leganés y Leganitos procede de las palabras árabes “algannet o alganit”, que traducidas era “huertas” o “de las huertas”, pero está demasiado lejos de Malsobaco, el enclave musulmán original de Paracuellos; así que nos decantamos por la segunda etimología de Leganitos, la cual deriva de la voz prerromana legano = barro, terreno húmedo, de cieno y lodo, por varias razones: la primera es la cercanía a distintos yacimientos prerromanos y la otra es por ser el lugar donde confluyen las aguas del Arroyo de Quebrantarejas, Arroyo de las Viñas y Arroyo de San Miguel, y aunque ahora apenas traigan agua, en antaño es seguro que la superficie estaba constantemente húmeda.

Bordeamos el Cerro de la Mesilla donde se encuentran los yacimientos paleontológicos realizados en los años 80 del pasado siglo, el cual albergaba una rica fauna prehistórica. Entre los hallazgos se encontraron fósiles de grandes caparzones de Tortugas Gigantes y de los excepcionales mamíferos del Mioceno. Manadas de Mastodontes, Rinocerontes, Calicoteris, Ciervos y Jirafas primitivos, junto con felinos y osos-perro como depredadores, eran habituales del término municipal. Este lugar es conocido como Yacimiento Paracuellos 5, el cual es uno de los yacimientos más ricos y extensos del país, y junto al Yacimiento Paracuellos 3 situado en el Cerro de los Guardias fueron declarados área de interés cultural (paleontológico) por la CAM, en el B.O.E. del 28 de Junio de 1989.

Seguimos ahora hacia el Lavadero, pero tomamos el Arroyo de San Miguel una colada de 2 kilómetros de longitud que termina el Río Jarama. Su nombre real es Colada del Abrevadero del Arroyo de San Miguel. En los abrevaderos las reses saciaban su sed después de las largas jornadas trashumantes, y solían contar con un descansadero. Los descansaderos son ensanchamientos de las vías pecuarias en donde los rebaños podían descansar o pasar la noche y, existía uno junto al Abrevadero de San Miguel, con una superficie de unas 4 hectáreas. Cercano a este abrevadero y descansadero de San Miguel, donde hoy está el Cementerio de los Mártires, se encontraba la Ermita de San Miguel de la que dicen en 1537 “es de tres naves la capilla della está cubierta de madera de pino a par y nudillo, todo lo demás de la dicha ermita esta de madera de pino cepillada”. De esta iglesia hoy no queda rastro alguno.

Continuamos por el Arroyo de San Miguel hasta encontrarnos con el lugar de inicio, Leganitos, ese terreno húmedo rodeado de un pequeño olivar.

Bibliografía:

- GARCÍA CARMONA, A.; NÁJERA MARTÍNEZ, J.; RODRÍGUEZ MENDEZ, J. J.; YUSTE RICOTE, L.; CALVO ORIVE, N.; KRSTIC GIBERT, S., (2010): *Encontrando a Paracuellos de Jarama*. Ayuntamiento de Paracuellos de Jarama.
- NÁJERA MARTÍNEZ, J.; YUSTE RICOTE, L. (2016): *Historia(s) de Paracuellos de Jarama*. Ayuntamiento de Paracuellos de Jarama.